



ARKONA

LAK SZCZELINOWY

Bezwzględna bariera dla próchnicy



ARKONA

LAK SZCZELINOWY

BEZWZGLĘDNA BARIERA DLA PRÓCHNICY



UWAGA!

- USZCZELNIANIE BRUZZD I INNYCH NATURALNYCH ZAGŁĘBIEŃ ZNAJDUJĄCYCH SIĘ NA POWIERZCHNIACH ZĘBÓW JEST NAJSKUTECZNIEJSZĄ METODĄ ZAPOBIEGANIA PRÓCHNICY
- USZCZELNIANIE BRUZZD, CZYLI LAKOWANIE, JEST ZABIEGIEM BEZBOLESNYM, WYKONYWANYM PRZEZ LEKARZY STOMATOLOGÓW I HIGIENISTKI STOMATOLOGICZNE
- PRAWIDŁOWO WYKONANE LAKOWANIE TO DŁUGOTRWAŁA BARIERA DLA PRÓCHNICY. W REZULTACIE ZĄB JEST W STANIE OSIĄGNĄĆ TAK WYSOKI POZIOM MINERALIZACJI, ŻE MOŻE STAĆ SIĘ CAŁKOWICIE ODPORNY NA PRÓCHNICĘ

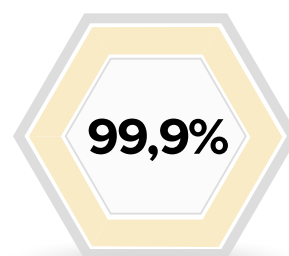
W Polsce próchnica występuje:



u ponad 79% dzieci w wieku 12 lat



u ponad 96% 18-latków



u niemal wszystkich dorosłych (99,9%)

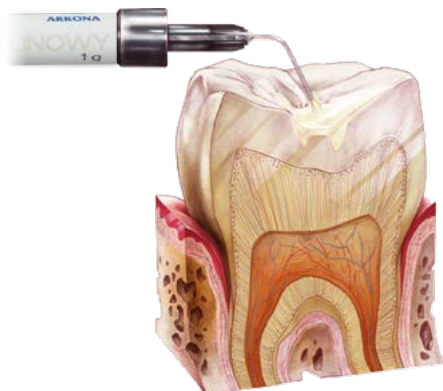
PRZYKŁADY ZASTOSOWAŃ LAKU SZCZELINOWEGO



LAKOWANIE ZDROWYCH ZĘBÓW MLECZNYCH

Powierzchnie żujące czwórek i piątek są, w przypadku zębów mlecznych, najczęstszym miejscem rozwoju próchnicy. Próchnica jest główną przyczyną bólu zębów u dzieci. Prowadzi również do zaburzeń zgryzu, trudności z zasypianiem oraz słabych wyników w nauce.

50% dzieci w wieku 3 lat ma już zęby zaatakowane przez próchnicę.



LAKOWANIE ZDROWYCH ZĘBÓW STAŁYCH

Powierzchnie żujące zębów trzonowych i przedtrzonowych są, w przypadku zębów stałych, najczęstszym miejscem rozwoju próchnicy.

96% 18-latków ma zęby zaatakowane przez próchnicę.



LAKOWANIE ÓSEMEK GÓRNYCH

Domowe zabiegi czyszczenia zębów nie zapewniają kompletnej higieny górnych ósemek. Prawidłowo zalakowane ósemki mogą pozostać zdrowe przez wiele lat, będąc, w razie potrzeby, miejscem mocowania protezy lub mostu. Usuwanie zdrowych, prawidłowo położonych ósemek nie ma żadnego uzasadnienia.



LAKOWANIE ZĘBÓW Z PRÓCHNICĄ POWIERZCHNIOWĄ

LAK SZCZELINOWY jest materiałem kompozytowym o wytrzymałości mechanicznej pozwalającej również na wykonywanie wypełnień. Po opracowaniu próchnicy wypełnienie ubytku i zabieg lakowania mogą zostać wykonane tym samym materiałem.



LAKOWANIE OTWORÓW ŚLEPYCH

Otwory ślepe zwykle występują na powierzchniach podniebiennych górnych siekaczy i są bardzo częstym miejscem rozwoju próchnicy. Głębokie otwory ślepe stanowią poważne zagrożenie dla zęba - szczególnie w przypadku bocznych siekaczy o małych rozmiarach, gdzie nawet nieznaczna próchnica może spowodować złamanie zęba. Lakowanie jest jedyną skuteczną metodą zabezpieczania zębów przed próchnicą otworów ślepych.

LAKOWANIE ZDROWYCH ZĘBÓW MLECZNYCH

PROBLEM



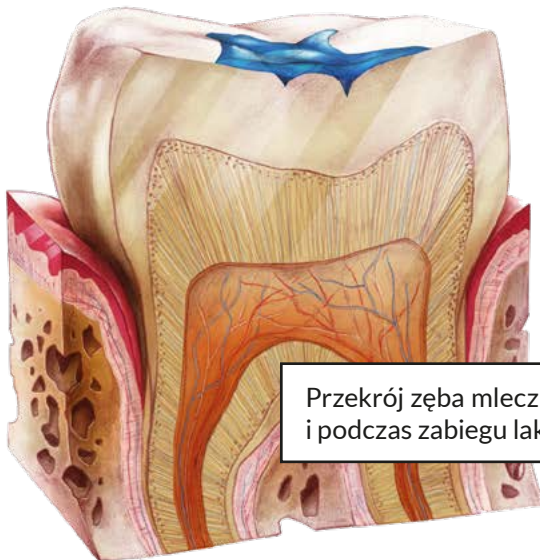
Czwórki i piątki są zębami mlecznymi najbardziej narażonymi na próchnicę. Najskuteczniejszym zabezpieczeniem tych zębów jest uszczelnianie bruzd



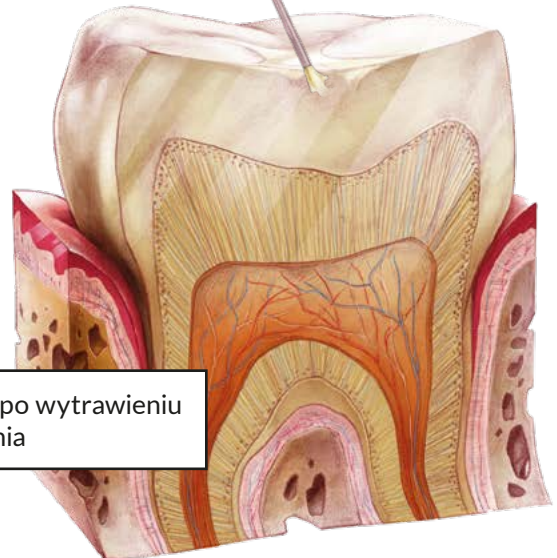
Niezalakowane bruzdy mleczych czwórek i piątek stwarzają idealne środowisko dla rozwoju próchnicy



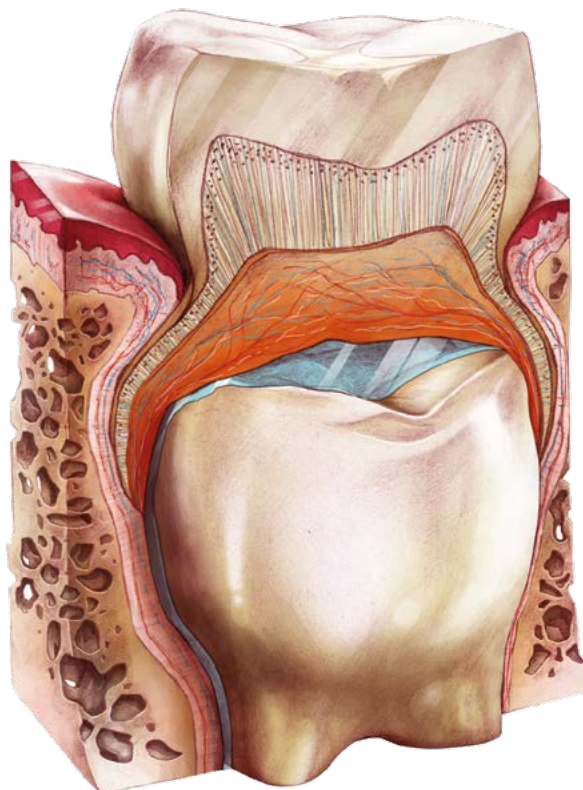
ROZWIĄZANIE



Przekrój zęba mlecznego po wytrawieniu i podczas zabiegu lakowania



REZULTAT



Przekrój zalakowanego mlecznego trzonowca na końcowym etapie wyrzynania się zęba stałego. Tak zabezpieczony ząb mleczy może pozostać całkowicie zdrowy przez kilka lat, aż do momentu pojawienia się nowego zęba

LAKOWANIE ZDROWYCH ZĘBÓW STAŁYCH

PROBLEM

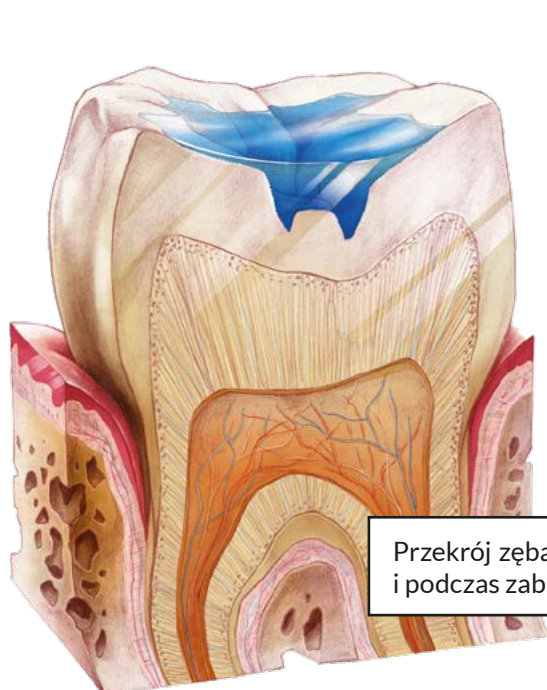


Przedtrzonowce i trzonowce są zębami stałymi najbardziej narażonymi na próchnicę. Najskuteczniejszym zabezpieczeniem zębów jest uszczelnianie bruzd



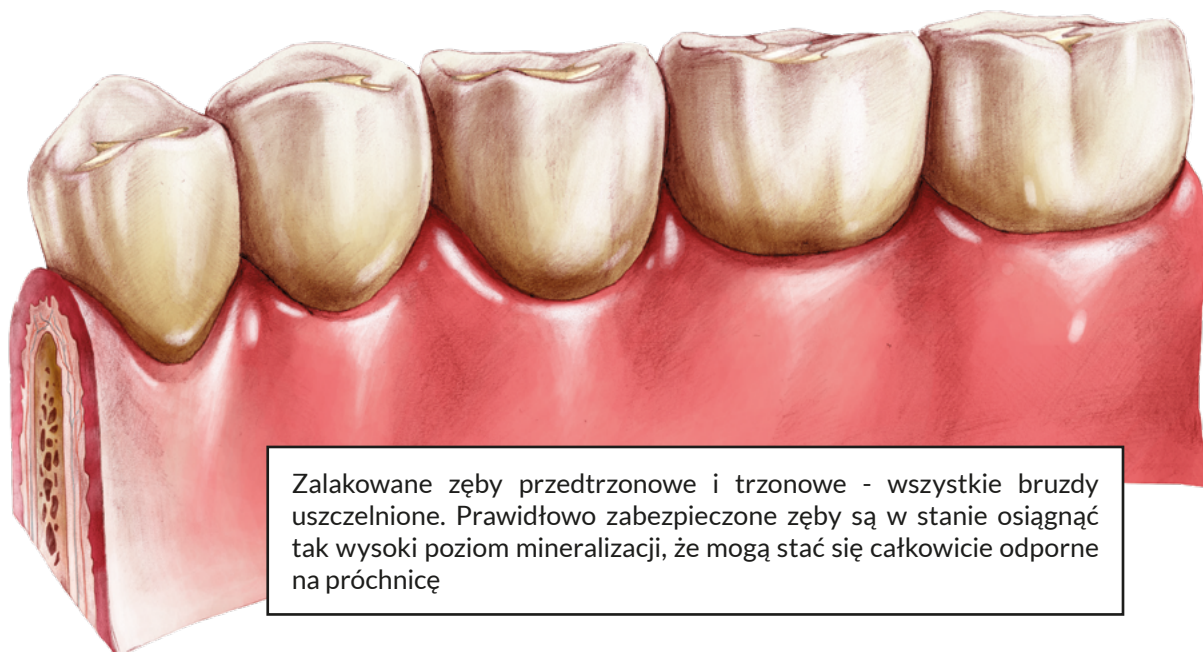
Niezalakowane bruzdy stałych przedtrzonowców i trzonowców stwarzają idealne środowisko rozwoju próchnicy

ROZWIĄZANIE



Przekrój zęba stałego po wytrawieniu i podczas zabiegu lakowania

REZULTAT



Zalakowane zęby przedtrzonowe i trzonowe - wszystkie bruzdy uszczelnione. Prawidłowo zabezpieczone zęby są w stanie osiągnąć tak wysoki poziom mineralizacji, że mogą stać się całkowicie odporne na próchnicę

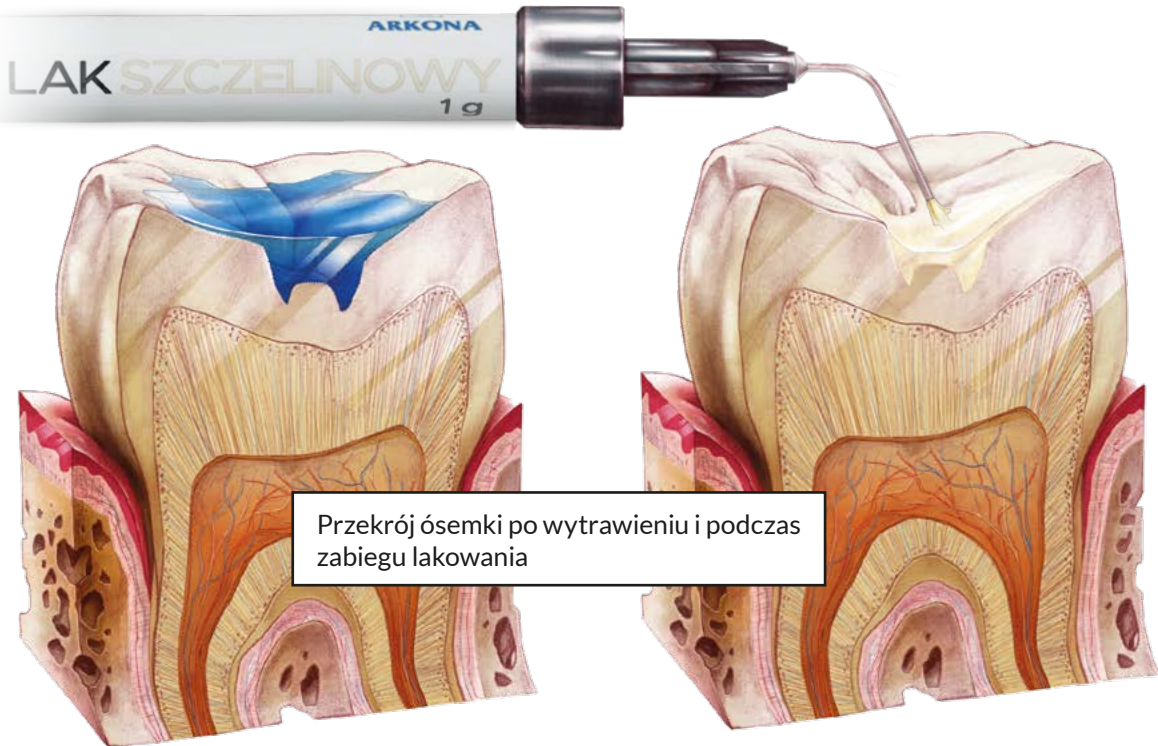
LAKOWANIE ÓSEMEK GÓRNYCH

PROBLEM



Górna ósemka położona poza łukiem zębowym. W tym przypadku domowa higiena jamy ustnej jest bardzo utrudniona i praktycznie nieskuteczna

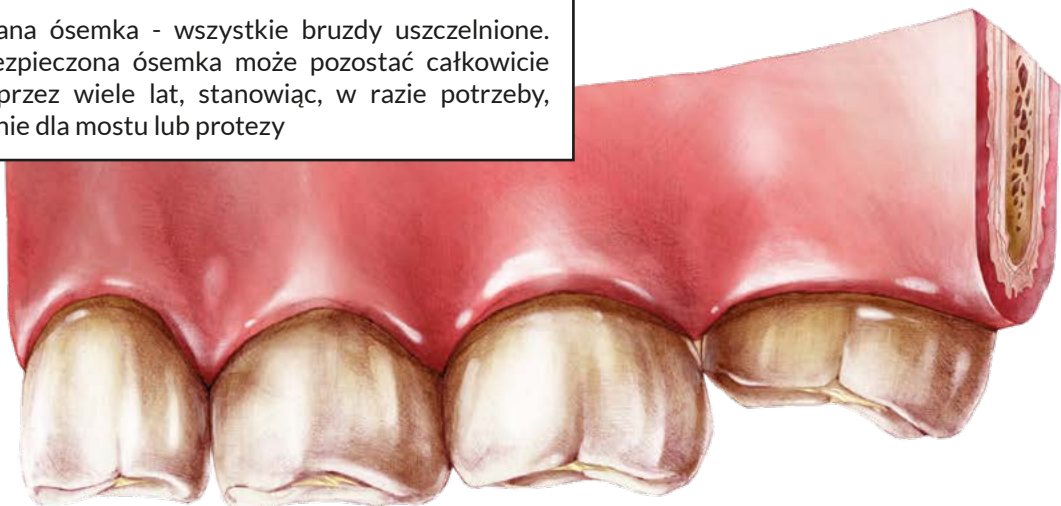
ROZWIĄZANIE



Przekrój ósemki po wytrawieniu i podczas zabiegu lakowania

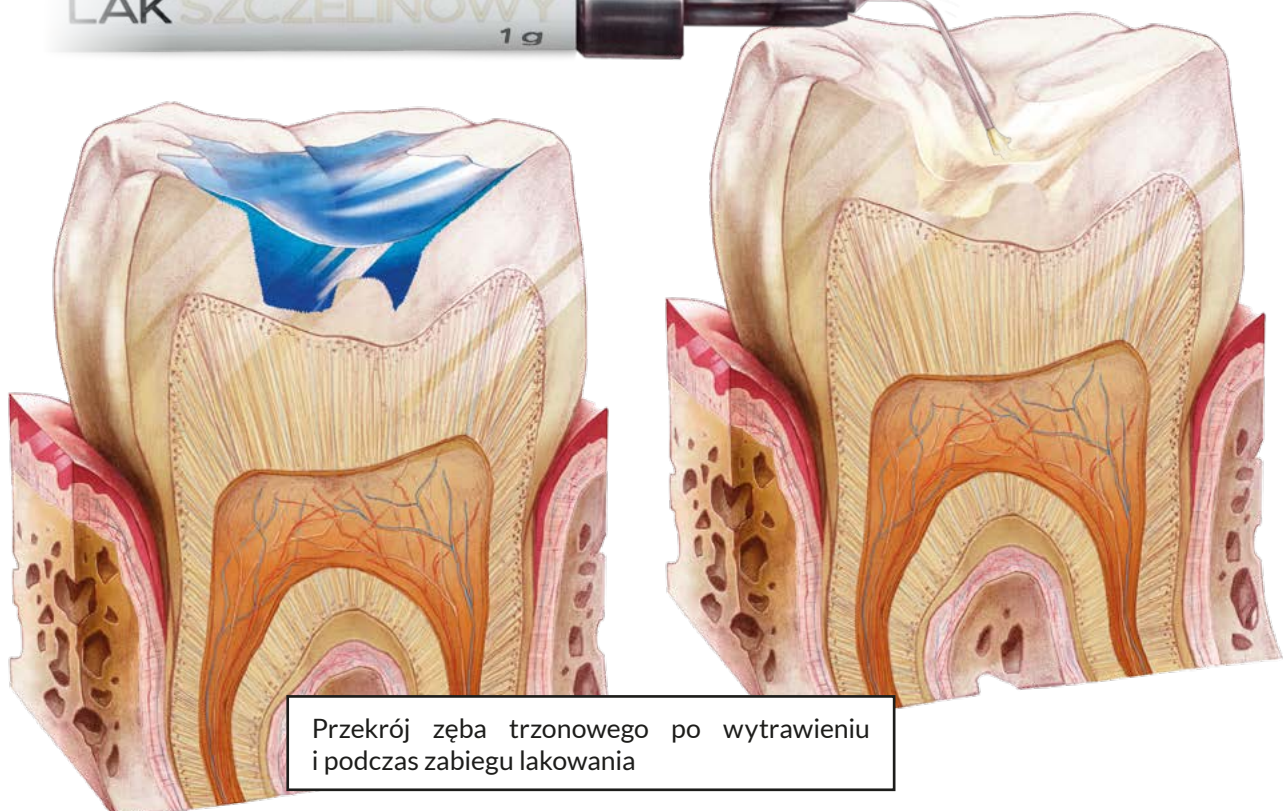
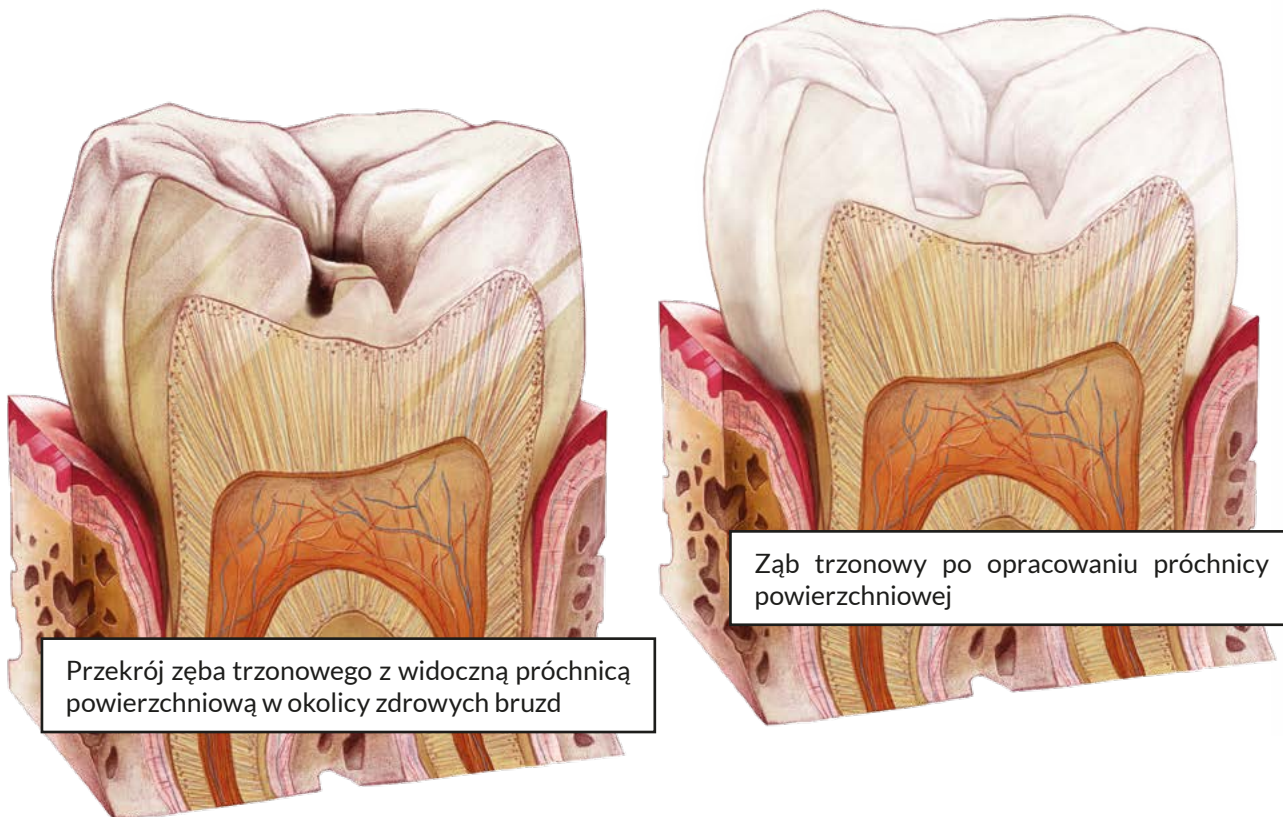
Zalakowana ósemka - wszystkie bruzdy uszczelnione. Tak zabezpieczona ósemka może pozostać całkowicie zdrowa przez wiele lat, stanowiąc, w razie potrzeby, mocowanie dla mostu lub protezy

REZULTAT



LAKOWANIE ZĘBÓW Z PRÓCHNICĄ POWIERZCHNIOWĄ

PROBLEM



ROZWIĄZANIE

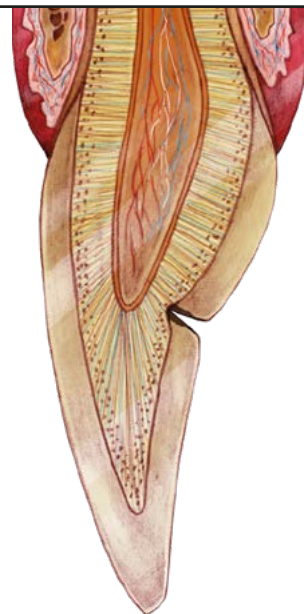
LAKOWANIE OTWORÓW ŚLEPYCH

PROBLEM

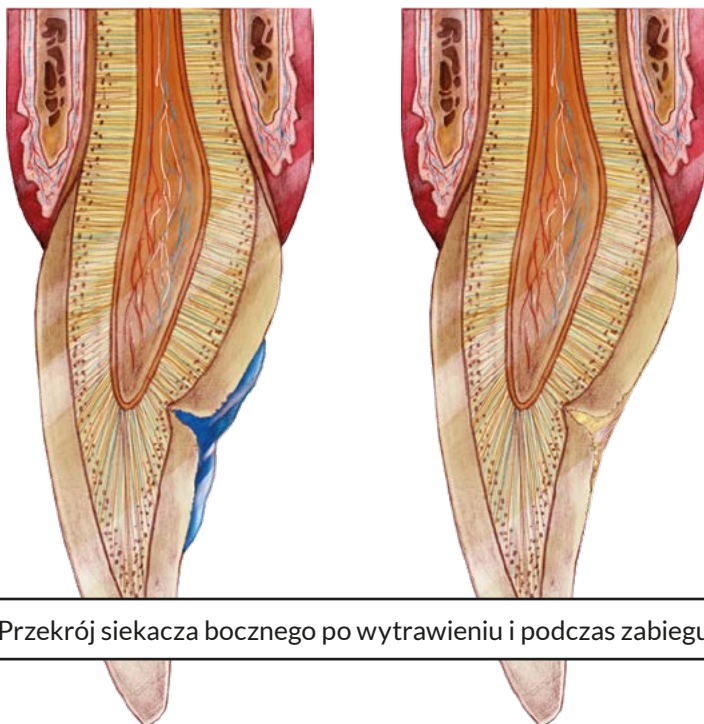


Siekacz boczny z otworem ślepym

Przekrój siekacza bocznego z widoczną próchnicą. Niezalakowane otwory ślepe stwarzają idealne środowisko rozwoju próchnicy



ROZWIĄZANIE



Przekrój siekacza bocznego po wytrawieniu i podczas zabiegu lakowania

REZULTAT



Zalakowany otwór ślepy w siekaczu bocznym. Tak zabezpieczona dwójka może pozostać całkowicie zdrowa przez wiele lat

LAK SZCZELINOWY**Światłoutwardzalny lak szczelinowy na bazie żywic dimetakrylanowych****MD Wyrób medyczny klasy IIa**

Klasyfikacja wg normy ISO 6874 Stomatologia-Laki szczelinowe na bazie polimerów: Klasa 2. LAK SZCZELINOWY jest płynnym polimerowym materiałem stomatologicznym klasy 2, spełniającym wymagania Normy ISO 6874. LAK SZCZELINOWY jest przeziernym światłoutwardzalnym kompozytem stomatologicznym do uszczelniania bruzd. LAK SZCZELINOWY utwardzany jest na drodze polimeryzacji wolnorodnikowej aktywowanej światłem widzialnym z zakresu niebieskiego (400-500 nm).

WSKAZANIE DO STOSOWANIA

zabezpieczanie przed próchnicą poprzez uszczelnianie wszystkich naturalnych szczelin, bruzd i otworów znajdujących się na powierzchniach zębów stałych i mlecznych.

INSTRUKCJA UŻYCIA**WYTRAWIANIE**

Nałoż wytrawiacz na powierzchnie przeznaczone do lakowania, zwracając szczególną uwagę na wprowadzenie go również na dno bruzdy; pozostaw na 20-40 s. Spłucz dokładnie wytrawiacz silnym strumieniem wody, a następnie starannie osusz powierzchnię zęba. Jeśli wygląd wytrawionego szkliwa nie jest kredowo-biały powtórz proces wytrawiania. Jeśli wystąpi nawet minimalne zanieczyszczenie wytrawianego miejsca, wytraw ponownie przez czas 10 s. Przy aplikacji wytrawiacza kieruj się wskazówkami umieszczonymi w instrukcji użycia danego wyrobu.

APLIKACJA LAKU SZCZELINOWEGO

Celem prawidłowego wydozowania materiału ze strzykawki: odkręć zakrętkę a następnie zamocuj jednorazowy aplikator poprzez dokręcenie go do mocowania luer-lock strzykawki; upewnij się, że system dozujący działa prawidłowo, poprzez wytłoczenie niewielkiej ilości materiału na podkładkę do mieszania lub gazę. Jeśli wszystko przebiegło prawidłowo, możesz przystąpić do pracy. Jeśli materiał nie wypływa, wymień aplikator na nowy. Po zakończeniu pracy odkręć i zutylizuj zużyty aplikator oraz na powrót zamocuj zakrętkę do strzykawki. LAK SZCZELINOWY nie wymaga aplikacji systemu wiążącego, jednakże w razie potrzeby można go stosować ze wszystkimi standardowymi światłoutwardzalnymi systemami wiążącymi. Dokładnie rozprowadź LAK SZCZELINOWY na wytrawionej powierzchni zęba. Naświetlaj zgodnie z Tabelą polimeryzacji. Użyj zgłębnika w celu upewnienia się, czy LAK SZCZELINOWY spolimeryzował prawidłowo. Oczyszć i spłucz powierzchnię natychmiast po spolimeryzowaniu LAKU SZCZELINOWEGO.

SKŁAD WYROBU

Mieszanka żywic dimetakrylanowych: BisGMA, TEGDMA, UDMA, BisEMA; układ fotoinicjujący (CQ : DMAEMA); napełniacze mineralne (20% wag.): szkło Al-Ba-B-Si, krzemionka pirogeniczna. Średnia wielkość cząstek napełniaczy wynosi 1,3 μm.

TABELA POLIMERYZACJI

Rodzaj lampy	Zależność głębokości polimeryzacji od czasu naświetlania	
	5 s	10 s
Halogen/LED (500-800 mW/cm ²)	2,0 mm	3,0 mm
LED (≥ 800 mW/cm ²)	3,0 mm	4,0 mm

LAK SZCZELINOWY nie wymaga aplikacji systemu wiążącego, jednakże w razie potrzeby można go stosować ze wszystkimi standardowymi światłoutwardzalnymi systemami wiążącymi.

PRZECIWSKAZANIA

Nie stosować kompozytu u pacjentów ze stwierdzoną alergią na akrylany. Nie stosować u pacjentów ze stwierdzoną nadwrażliwością na którykolwiek ze składników materiału.

DZIAŁANIA NIEPOŻĄDANE

Działania niepożądane wyrobu nie są znane, jednakże u osób szczególnie wrażliwych nie można wykluczyć wystąpienia objawów uczulenia. W przypadku wystąpienia reakcji alergicznej zaprzestać stosowania produktu.

OGRANICZENIA W STOSOWANIU, INTERAKCJE

Nie używać z preparatami zawierającymi związki fenolowe, zwłaszcza eugenol lub tymol. Związki te mogą zaburzać polimeryzację kompozytu. Nie stosować w przypadku, gdy niemożliwa jest całkowita izolacja pracy od śliny, wilgoci czy krwi. Zanieczyszczenia mogą zaburzać polimeryzację kompozytu. Nie używać w przypadku podejrzenia uszkodzenia lub defektu strzykawki lub aplikatora. Nie używać w przypadku stwierdzenia jakiegokolwiek zmiany we właściwościach produktu.

ŚRODKI OSTROŻNOŚCI DLA PACJENTÓW

Wyrób zawiera substancje, które mogą powodować reakcję alergiczną u niektórych osób. Należy unikać stosowania produktu przy stwierdzonej alergii na akrylany. Należy unikać kontaktu niespolimeryzowanego produktu ze skórą, oczami i tkankami miękkimi jamy ustnej. Jeśli dojdzie do dłuższego kontaktu, spłukać dużą ilością wody. Jeśli wystąpi reakcja alergiczna, w razie potrzeby należy zasięgnąć porady specjalisty a jeśli to konieczne, usunąć pracę i zaprzestać dalszego stosowania produktu. W przypadku połknięcia lub zaaspirowania do układu oddechowego należy skontaktować się z lekarzem specjalistą. W przypadku stwierdzenia jakichkolwiek zmian w obrębie uszczelnienia należy udać się na kontrolną wizytę stomatologiczną.

ŚRODKI OSTROŻNOŚCI DLA PERSONELU STOMATOLOGICZNEGO

Wyrób zawiera substancje, które mogą powodować reakcję alergiczną u niektórych osób. Aby zmniejszyć ryzyko takiej reakcji, należy ograniczyć kontakt z niespolimeryzowanym produktem. W przypadku kontaktu ze skórą spłukać dużą ilością wody. Aby zminimalizować ryzyko kontaktu, zawsze noś osobiste wyposażenie ochronne, takie jak rękawiczki, maski na twarz i okulary ochronne. Akrylany mogą przenikać przez niektóre powszechnie używane rękawice. W przypadku kontaktu z rękawicą należy ją zdjąć i wyrzucić, natychmiast umyć ręce wodą z mydłem, a następnie ponownie założyć rękawicę. Jeśli wystąpi reakcja alergiczna, w razie potrzeby należy zasięgnąć porady specjalisty. W celu ograniczenia ryzyka zranienia, aplikatory dołączone do produktu są tępo zakończone, pomimo to zawsze obchodź się z nimi ostrożnie.

PORADY DLA PERSONELU STOMATOLOGICZNEGO

Materiały kompozytowe należy stosować w temperaturze pokojowej. W celu izolacji pola zabiegowego oraz ochrony pacjenta, zaleca się stosowanie koferdamu. Należy zadbać o prawidłowe naświetlenie lampą polimeryzacyjną całej warstwy materiału. Kompozyt niedostatecznie spolimeryzowany może być alergizujący dla pacjenta a wytrzymałość takiego uszczelnienia może być niższa. W przypadku niepełnej polimeryzacji należy usunąć nieprawidłowo spolimeryzowaną warstwę i położyć następną, naświetlając ją prawidłowo. W przypadku jakiegokolwiek zanieczyszczenia niespolimeryzowanego materiału należy usunąć zanieczyszczoną warstwę materiału. W razie zanieczyszczenia lub mechanicznego uszkodzenia warstwy już spolimeryzowanej, należy delikatnie wytrawić jej powierzchnię i ponownie pokryć warstwą materiału. Naświetlać wg Tabeli polimeryzacji. Aby zminimalizować ryzyko potencjalnego uwolnienia się niechcianych substancji, należy zawsze spłukać lub przetrzeć powierzchnię uszczelnienia natychmiast po końcowym spolimeryzowaniu materiału. Należy sprawdzić wykonane uszczelnienie podczas wizyty profilaktycznej lub kontrolnej. W przypadku jakichkolwiek zmian w obrębie uszczelnienia (np. zużycie, odpryski) należy usunąć stare uszczelnienie i położyć nowe. Naświetlić zgodnie z Tabelą polimeryzacji. Zawsze należy poinformować pacjenta o potrzebie utrzymywania prawidłowej higieny jamy ustnej.

OSTRZEŻENIA

Chronić powierzchnię strzykawki przed zanieczyszczeniem. Strzykawki nie można poddawać sterylizacji termicznej ani zanurzać jej w środkach dezynfekujących. Nie używać ponownie strzykawki, jeśli uległa zanieczyszczeniu. W przypadku nakładania wyrobu bezpośrednio ze strzykawki, ze względów higienicznych aplikator powinien być użyty tylko u jednego pacjenta. Polimeryzacja kompozytu może rozpocząć się w świetle otoczenia. Celem uniknięcia przypadkowej polimeryzacji kompozytu oraz strat materiału, zawsze cofać tłoczek strzykawki natychmiast po użyciu oraz dokładnie zamykać strzykawkę. Trzymać w miejscu niedostępnym dla dzieci oraz osób nieuprawnionych. Używać zgodnie z zaleceniami producenta. Nie używać po upływie daty ważności.

PRZECHOWYWANIE

Chronić przed uszkodzeniami mechanicznymi. Przechowywać w temperaturze poniżej 30°C. W przypadku przechowywania w obniżonej temperaturze, przed użyciem materiału należy poczekać aż powróci on do temperatury pokojowej. Nie wystawiać na bezpośrednie działanie promieni słonecznych. Chronić przed światłem. Chronić przed przegrzaniem. Nie zamrażać.

Produkt przeznaczony wyłącznie dla lekarzy stomatologów i wykwalifikowanego personelu stomatologicznego.

Gabinet Przyjazny Dziecku







Celem programu jest, nie tylko rozpowszechnianie pozytywnego wizerunku stomatologa wśród dzieci i rodziców, ale również promowanie lakowania jako metody profilaktyki próchnicy.

Już dzisiaj wejdź na stronę www.lakowanie.pl
Wypełnij krótki formularz znajdujący się w zakładce **Gabinet Przyjazny Dziecku** i dołącz do naszego grona.

Przystępując do programu otrzymujesz od nas w prezencie **Pakiet Gabinet Przyjazny Dziecku**, w którym znajdziesz:

Program wspiera gabinety, w których mali pacjenci przyjmowani są z uśmiechem na ustach, cierpliwością i zrozumieniem.

- 
- 
- FLOW-COLOR (niebieski)
 - LAK SZCZELINOWY
 - kolornik FLOW-COLOR
 - naklejkę adhezyjną Gabinet Przyjazny Dziecku
 - Certyfikat Gabinet Przyjazny Dziecku

- 
- 
- 30 ulotek informacyjnych dla rodziców o zabiegu lakowania
 - 10 Dyplomów Małego Pacjenta
 - 30 naklejek dla dzieci
 - 30 kolorowych figurek stikeez

Pamiętaj, dołączenie do programu jest całkowicie bezpłatne!

Czy już uczestniczysz w programie **Gabinet Przyjazny Dziecku**?
Wspaniale!

Wystarczy więc, że zamówisz produkty **ARKONA** za min. 300 zł netto (w tym przynajmniej jedną strzykawkę kompozytu **FLOW-COLOR**) i powiadomisz o zamówieniu swojego Koordynatora Sprzedaży **ARKONA**
W prezencie otrzymasz od nas **Pakiet Lakowanie**, w którym znajdziesz:

- 30 ulotek informacyjnych dla rodziców o zabiegu lakowania
- 10 Dyplomów Małego Pacjenta
- 30 naklejek dla dzieci
- 30 kolorowych figurek stikeez

Masz pytania?

Skontaktuj się ze swoim Koordynatorem Sprzedaży **ARKONA**.
Dane kontaktowe są dostępne na:
www.arkonadent.com
w zakładce **Kontakt**.





ARKONA

Od Stomatologa dla Stomatologów

ARKONA Laboratorium Farmakologii Stomatologicznej

Nasutów 99C, 21-025 Niemce, Poland

+48 887 883 005

www.arkonadent.com



Skontaktuj się z nami